

aschers LEBEN

Ausgabe 01/2024
22. Jahrgang

Titelbild:
Die Fassade der Hohen Straße 19
fügt sich harmonisch in die
historische Ansicht des
Straßenzuges ein.
Seite 17

Erster Miniwald in Aschersleben

Seite 6

43. Einetallauf

Seite 8

Coworking in Aschersleben

Seite 9

Historische SWA-Serie

Seiten 11 bis 13

Wohnen am Stadtmauergarten

Seite 14

Kulturanstalt lädt herzlich ein

Seiten 18 und 19

Ihr Kundenmagazin

Herausgegeben von





Liebe Leserinnen und Leser,

heute halten Sie wieder eine neue Ausgabe unseres Kundenjournal „aschersLEBEN“ in der Hand: Prall gefüllt mit Themen rund um das Leben in unserer schönen Stadt.

Einettauf, Coworking, Historisches, neue Bauvorhaben, kulturelle Angebote für jeden Geschmack - In Aschersleben gibt es immer Neues und Spannendes zu berichten und zu bestaunen.

Die Themen sind genauso vielfältig, wie es der Alltag in Aschersleben ist. Natürlich bleibt diese Ausgabe nicht die einzige in diesem Jahr. Wir füllen auch in 2024 mit allem, was uns beschäftigt und Sie interessiert:

Gildefest im Mai, Pferdefestival im August, die 2. Nachhaltigkeitswoche im September, Baustellentage der Gebäudewirtschaft, Technisches aus den Stadtwerken und vom Eigenbetrieb Abwasserentsorgung. Das ergibt viel Lesestoff.

Übrigens: Falls Sie ein Thema haben, von dem Sie denken, dass es in unserem Heft gut aufgehoben und präsentiert wäre, melden Sie sich gern bei uns.

Vielleicht findet sich ja auch hier das eine oder andere Plätzchen im Kundenjournal.

Ansonsten wünschen wir Ihnen viel Vergnügen beim Lesen der neuen Ausgabe von „aschersLEBEN“.

Bleiben Sie neugierig auf ein neues Jahr „aschersLEBEN“!

Ihr Redaktionsteam

Inhaltsverzeichnis

- 04 Impressum
- Stadtwerke**
- 03 10 Service-Garantien der Stadtwerke
- 03 Wir ziehen mit Ihnen um!
- 03 Babybonus 2024
- 04 Nützliches Wissen: Fachbegriffe erklärt
- 05 Der Abschlag – ein Diskussionspunkt
Was die Stadtwerke Ihnen raten



- 11 – 13 Historische SWA-Serie
Projekte des Verschönerungsvereins Aschersleben e.V.

Aschersleben

- 06 Erster Miniwald in Aschersleben – Miyawaki-Methode ist Grundlage
- 07 Wer findet den Kunsträuber?
AR-Rätseltour durch Aschersleben
- 08 Der Einettauf lockt immer mehr Sportler nach Aschersleben
- 09 Coworking in Aschersleben - Expedition am Bahnhof

Stadt Aschersleben Eigenbetrieb Abwasserentsorgung

- 10 Abwassergebühren 2024 bis 2026

AGW

- 14 Neue Mieterbetreuerin im Team Neustadt
- 14 Erstes Carsharing-Angebot in Aschersleben
- 14 – 15 Wohnen am Stadtmauergarten



- 16 Richtfest in der Hohen Straße 21 mit positivem Förderbescheid
- 17 Aktuelle Bauvorhaben

Aschersleber Kulturanstalt

- 18 Die Aschersleber Kulturanstalt lädt herzlich ein



- 19 12. Fête de la Musique in Aschersleben

Ballhaus

- 20 Neue Angebote für Jung und Alt

10 Service-Garantien der Stadtwerke

■ WIR KENNEN UNS

Wir sind für Sie da und in Ihrer Heimatstadt für Sie erreichbar.

■ EIN ANRUF GENÜGT – JEDEN TAG PERSÖNLICH FÜR SIE DA

Unter unserer Service-Hotline 03473 / 923535 sind wir jeden Tag für Sie da. Hier erreichen Sie uns rund um die Uhr.

■ ANTWORT AUF IHRE POST IN NUR 5 TAGEN

Innerhalb von 5 Arbeitstagen erhalten Sie eine Antwort auf Ihre Fragen. Dies gilt auch für die Zusendung von Vertragsunterlagen oder Angeboten.

■ EIN PERSÖNLICHES GESPRÄCH HAT VORRANG

Den Terminwunsch unserer Kunden erfüllen wir möglichst umgehend. Wenn es erforderlich ist, bei Ihnen vor Ort oder in unserer Verwaltung, selbstverständlich auch nach Feierabend.

■ WIR HELFEN IHNEN BEIM ENERGIESPAREN

Wir helfen Ihnen auch, Energie effizient einzusetzen.

■ BEI STÖRUNGEN 24 STUNDEN ERREICHBAR

Eine sichere Versorgung unserer Kunden ist uns wichtig. Deshalb sind wir das ganze Jahr rund um die Uhr für Sie da, Service-Hotline 03473 / 923535.

■ ZEIT IST MEHR WERT ALS GELD

Wir gehen gewissenhaft mit Ihrer Zeit um. Dazu gehören Pünktlichkeit und Verlässlichkeit.

■ FÜR JEDEN DAS PASSENDE PRODUKT

Ob Haushalt, Gewerbetreibender oder Großabnehmer – Sie alle können unsere Angebote, unseren Service und unser Know-how nutzen.

■ BESSER WERDEN IST PRINZIP

Wir nehmen berechtigte Kritik gern an. Denn nur so können wir Fehler entdecken und diese in Zukunft vermeiden.

■ 365 TAGE FREUNDLICH UND ZUVORKOMMEND

Wir legen großen Wert auf hilfsbereites und vertrauensvolles Miteinander.

Wichtige Informationen

Wir ziehen mit Ihnen um!

Sie beziehen ein neues Heim, vielleicht sogar in einem neuen Ort? Kein Problem! Der Strom- und Gaslieferungsvertrag Ihrer Stadtwerke Aschersleben GmbH zieht mit! Teilen Sie uns lediglich Ihre neue Anschrift und ggf. Ihre neue Kontoverbindung mit. Alles andere erledigen wir selbstverständlich für Sie!



Kontakt:

Stadtwerke Aschersleben GmbH
Magdeburger Straße 26
06449 Aschersleben
Tel.: 03473 87 67 110
E-Mail: swa@sw-aschersleben.de

➤ Weitere Infos unter www.sw-aschersleben.de

Wir sind für Sie da!

Öffnungszeiten Verwaltung
in der Magdeburger Straße 26:

Mo. - Di.:	9:00 - 12:00 Uhr 13:00 - 16:00 Uhr
Mi.:	9:00 - 12:00 Uhr
Do.:	9:00 - 12:00 Uhr und 13:00 - 18:00 Uhr
Fr.:	9:00 - 12:00 Uhr

Telefon: 03473 / 87 67 - 110
Telefax: 03473 / 87 67 - 150
E-Mail: swa@sw-aschersleben.de

SWA
STADTWERKE ASCHERSLEBEN



Babybonus 2024

Auch in diesem Jahr gibt es wieder unser Baby-Bonus-Programm für junge Familien. Wenn Ihr Kind vom 01.01.-31.12.2024 geboren wurde/wird, können Sie einen Einmal-Rabatt auf Ihre Stromlieferung erhalten. Sprechen Sie mit uns!

So viele Träume, so viele Wünsche, so viele Hoffnungen, so viele Fragen, so viel Gefühl so ein kleiner Mensch! Willkommen im Leben!



Scannen Sie einfach den QR-Code und Sie gelangen auf die neuen Seiten des Privatkundenportals Ihrer Stadtwerke Aschersleben.

Impressum

Herausgeber:

Stadtwerke
Aschersleben GmbH (SWA)
Ascherslebener Gebäude- und
Wohnungsgesellschaft mbH (AGW)
Aschersleber Kulturanstalt AöR (AKA)
Eigenbetrieb Abwasserentsorgung
(EBA)
OptimAL GmbH (Ballhaus)

Verantwortlich:

Brigitte Klopstein,
Geschäftsführerin SWA

Kontakt zu den Herausgebern:

SWA, Brigitte Klopstein
Magdeburger Straße 26
06449 Aschersleben
Telefon: 03473 87 67 110
E-Mail: b.klopstein@sw-aschersleben.de

Satz und Layout:

Layoutzone, Silvio Merkwitz
Düsteres Tor 11
06449 Aschersleben
Tel. 03473 91 45 55

Druck:

Druckerei Mahnert GmbH
Hertzstraße 3, 06449 Aschersleben
Tel. 03473 87 03 - 0

Auflage:

24.500 Exemplare

Bildnachweise:

Seite 1, 2, 8, 14, 15, 16, 17 – AGW
Seite 2, 18, 19 – AKA
Seite 2, 11, 12, 13 –
Geschichtswerkstatt
Seite 3, 6 – Shutterstock
Seite 7, 8 – Layoutzone
Seite 9 – Coworking Aschersleben
Seite 10 – EBA
Seite 20 – SFZ Ballhaus

Nützliches Wissen: Fachbegriffe erklärt

Allgemeiner Tarif

Allgemeine Tarife sind öffentlich bekannt gegebene Preisstellungen von Stromversorgungsunternehmen für Haushalte sowie gewerbliche Betriebe. Das Energiewirtschaftsgesetz räumt jedermann den Anspruch auf Belieferung mit elektrischer Energie zu diesen Tarifen aus dem Niederspannungsnetz ein.

Anschlusskostenbeitrag

Der (Haus-)Anschlusskostenbeitrag wird vom Kunden für die Errichtung oder Erweiterung seines Netzanschlusses an den Netzbetreiber gezahlt. Neben dem Anschlusskostenbeitrag gibt es den Baukostenzuschuss, der die Kosten des vorgelagerten Netzes deckt.

Arbeitspreis (verbrauchsabhängig)

Dies ist das Entgelt je verbrauchter Einheit an elektrischer Arbeit in Euro pro Kilowattstunde (EUR/kWh). Das gesamte Arbeitsentgelt ergibt sich aus der verbrauchten Energie multipliziert mit dem Arbeitspreis.

Blockheizkraftwerk (BHKW)

Eine Anlage zur gemeinsamen Bereitstellung von Wärme und Strom. Als Brennstoff kommen Gas, Öl und feste Brennstoffe zum Einsatz. Üblicherweise werden BHKW-Anlagen im Leistungsbereich bis 10 MW (elektrische Leistung) eingesetzt. Sie verwenden Technologien wie Verbrennungsmotoren, Brennstoffzellen oder kleine Gasturbinen, deren nutzbare Abwärme direkt in einem Wohn-, Gewerbe- oder Industrieobjekt eingesetzt oder in ein Wärmenetz eingespeist wird.

Brennstoffzelle

Technologie zur dezentralen Energieerzeugung. In Brennstoffzellen wird über eine chemische Reaktion von Wasserstoff und Sauerstoff direkt elektrische Energie erzeugt. Die Größe und damit die Leistung der Brennstoffzelle ist sehr variabel, sie

können für die elektrische Versorgung von Kleingeräten bis hin zum elektrischen Antrieb von Kraftfahrzeugen eingesetzt werden.

Elektrospeicherheizung

Heizanlage, in der vor allem in der Niedertarif-Zeit Speichermedien wie Wasser, Öl oder spezielle Steinarten durch elektrische Widerstandsheizung erwärmt werden. Bei der Stromerzeugung entstehen hohe Umwandlungsverluste und Schadstoffemissionen. Von der eingesetzten Primärenergie gehen ca. 65% bereits im Kraftwerk als Abwärme verloren. Häufig sind ältere Elektrospeicherheizungen mit Asbestplatten versehen, die Asbestbelastungen zur Folge haben können.

Fernwärme

Fernwärme ist eine leitungsgebundene Energie zur Wärmeversorgung von Kunden und wird über Wärmeverteilnetze zugeführt. Die Wärme wird zentral in einem Heizkraftwerk oder Heizwerk erzeugt und über das Energiemedium Heizwasser oder Dampf übertragen. Fernwärme dient zur Raumheizung, Wassererwärmung oder als Prozesswärme für Produktionszwecke. Da beim Verteilen hohe Verluste auftreten, muss Fernwärme verbrauchernah erzeugt werden. Bei sehr geringer Entfernung spricht man von Nahwärme.

Nachtstromspeicherheizung

Heizsystem, bei dem die Energiezufuhr und die Wärmeabgabe zu verschiedenen Zeiten erfolgen und in der Zwischenzeit die Heizenergie in meist thermischer Form gespeichert wird. Die Energiezufuhr erfolgt bei einer Nachtstromspeicherheizung in der Nacht und es wird dann für den Tagesbedarf gespeichert. Da der Strombedarf in den Nachtstunden geringer ist als am Tage, können für den Strombedarf der Nachtspeicherheizungen spezielle günstige Tarife in Anspruch genommen werden.

Sie haben
Fragen? Rufen
Sie uns an!
03473 / 87 67 110



Weitere Infos unter
www.sw-aschersleben.de

Der Abschlag – ein Diskussionspunkt Was die Stadtwerke Ihnen raten

Mit der Jahresverbrauchsabrechnung des Jahres 2023 erhielten Sie von uns den neu berechneten Abschlagsbetrag für das Jahr 2024. Woher kommt aber dieser Betrag? Und warum empfehlen die Stadtwerke ihren Kunden, dieser Abschlagsberechnung zu folgen?

Der Netzbetreiber, die ASCANETZ GmbH, liest immer im Dezember eines Jahres bei Ihnen zuhause alle Zählerstände ab oder bittet Sie eine Selbstablesung durchzuführen. Viele Kunden nutzen inzwischen auch unser Online-Portal und tragen ihre Zählerstände selbständig in unser System ein. Im Januar erstellen die Mitarbeiter unseres Kundenservices aus diesen Verbrauchsdaten und Ihrem aktuellen Preis für den Abrechnungszeitraum eine Jahresverbrauchsabrechnung für das abgelaufene Jahr, in diesem Fall also für 2023.

Mit dem Verbrauchswert des Vorjahres, der auch noch mit Verbrauchswerten aus vorhergehenden Jahren abgeglichen wird (Plausibilitätsprüfung) und dem neuen Preis für das Jahr 2024 erfolgt eine Hochrechnung, wie zum 31.12.2024 die vermutlichen Gesamtkosten des Jahres 2024 sein werden. Auf dieser Basis schlagen wir Ihnen einen neu berechneten Abschlagsbetrag (12tel des Jahresgesamtbetrages) für das gesamte Jahr vor. Natürlich kann so eine Berechnung niemals eine „Punktlandung“ sein. Manche Jahre sind wärmer, manche kälter. Dann müssen Sie zuhause weniger oder mehr heizen. In manchen Jahren regnet es häufiger. Damit sinkt der Verbrauch an Gießwasser im heimischen Garten. Es ändern sich auch persönliche Verhältnisse. Kinder ziehen bspw. aus und es wird weniger geduscht. Das alles spielt natürlich eine Rolle beim eigenen Verbrauchsverhalten. Unsere Abschlagsneuberechnung basiert aber schon auf einer ziemlich genauen Datenbasis. Und wir empfehlen Ihnen, unserer Berechnung zu folgen, denn jede Änderung dieses Wertes zieht in unserem Hause einen hohen Aufwand an händischer Arbeit nach sich. Der oben beschriebene Vorgang der Neufestsetzung der Abschlagshöhe ist ein weitestgehend automatisierter Prozess.

Das heißt, den Mitarbeitern obliegt hier die Datenkontrolle und -pflege. Wenn wir auf Ihren Wunsch hin in dieses System eingreifen, unterbricht dies die digitali-

	Stadtwerke Aschersleben GmbH	Anderer Anbieter
Grundpreis	9,82 €/Monat (aufgerundet)	8,69 €/Monat
Grundpreis x 12 Monate	117,81 €/Jahr	104,28 €/Jahr
Arbeitspreis	37,39 ct/kWh	38,87 ct/kWh
Arbeitspreis x 3.000 kWh	1.121,70 €	1.166,10 €
Messstellenbetrieb	1,44 €/Monat (aufgerundet)	2,50 €/Monat
Messstellenbetrieb	17,24 €/Jahr	30,00 €/Jahr
Gesamtpreis / Jahr	1.256,75 €/Jahr	1.300,38 €/Jahr
Abschlag	105,00 € (Empfehlung SWA)	97 € (Empfehlung des andern Lieferanten; ohne Beachtung des monatlichen Grundpreises und des Messstellenbetriebes)
Jahresabrechnung (Differenz Gesamtpreis - 12 x Abschlag)	1.256,75 € – (12 x 105 €) = 3,25 € Gutschrift zum Jahresende	1.300,38 € - (12 x 97€) = 136,38 € Nachzahlung zum Jahresende

Rechenbeispiel (Jahresverbrauch Strom 3.000 kWh/Beispiel, alle Preise brutto; tatsächliche Tarife 2024)

sierte Prozesskette. Selbstverständlich steht Ihnen letztlich die Anpassung Ihrer Abschlagshöhe frei. Viele Kunden fordern nun, die vorgeschlagenen Abschläge um 1 Euro zu erhöhen. Das heißt, wir reden dann von einer Anpassung von 12 Euro im Jahr, für die jede Menge „Handarbeit“ incl. Anpassungsschreiben an den Kunden, Porto usw. erforderlich ist.

Im Onlineportal oder über den in der Rechnung aufgedruckten QR-Code kann jeder Kunde seinen Abschlagsbetrag innerhalb der festgelegten Wertgrenzen selbständig ändern. Bei Preisanpassungen oder Vergleichen mit anderen Anbietern hören wir ganz oft: „Mein Abschlag ist aber beim Anbieter XY deutlich kleiner! Und deshalb werde ich jetzt den Anbieter wechseln“. Wir würden unseren Kunden dann erklären: Elf Monate lang ist es gut, wenig zu zahlen. Aber wenn man falsch beraten wurde, kommt im 12. Monat – nämlich pünktlich zur Jahresabrechnung – der Nachzahlungshammer.

Lassen Sie sich also bitte nicht mit solchen falschen Berechnungen auf das sprichwörtliche Glatteis führen, sondern rechnen

Sie selbst genau nach. Eine Abschlagshöhe allein sagt nichts über einen günstigen Energiepreis aus. Hier muss man immer den monatlichen Grundpreis und Arbeitspreis als rechnerische Einheit betrachten und den Abschlag möglichst realistisch selbst wählen, um sich vor hohen Nachzahlungen zu schützen.

An unserem Rechenbeispiel erkennt man recht deutlich, dass ein geringerer Abschlag allein noch nichts über die tatsächlichen Kosten aussagt. Auch ein niedriger Arbeitspreis oder Grundpreis allein ist noch kein Beleg für einen niedrigen Gesamtpreis.

Kommen Sie gern zu Ihren Stadtwerken und lassen sich anhand Ihnen vorliegender Preise erläutern, ob das Angebot nicht einen Haken hat oder Ihre Stadtwerke nicht für Sie einen günstigeren Tarif im Angebot haben. Wer nur argumentiert, dass sein Abschlag niedriger wäre, hat Sie möglicherweise schlecht beraten.



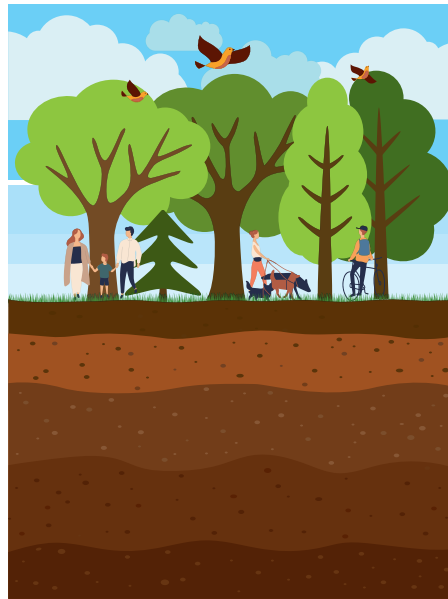
Weitere Infos unter
www.sw-aschersleben.de

Erster Miniwald in Aschersleben – Miyawaki-Methode ist Grundlage

Das Miniwald-Projekt verfolgt das Ziel, den Wald in die Städte und Gemeinden zu holen. Dies wird erreicht, indem man kleine Flächen, dem Standort angepasst, aufforstet.

Die Bepflanzung der Fläche erfolgt dabei nach der Miyawaki-Methode, bei der pro Quadratmeter mindestens vier Pflanzen aus den verschiedenen Stockwerken des Waldes eingebracht werden. Insgesamt werden dann bis zu rund 50 verschiedene einheimische Sorten auf der Fläche gepflanzt. Durch diese enge Bepflanzung der Fläche konkurrieren die Pflanzen um Sonnenlicht, was wiederum ein schnelles Wachstum sowie die Bildung der waldtypischen Stockwerke fördert. So können die Pflanzen innerhalb kurzer Zeit, in etwa drei Jahren, in einem kleinen und gesunden Wald heranwachsen.

Ein weiterer Bestandteil dieses Prozesses ist die natürliche Selektion, dementsprechend können nicht alle Pflanzen die enge Bepflanzung überleben. Daher ist eine große Biodiversität sehr wichtig. Ein solcher Miniwald kann einen Wald von mehreren Hektar nicht ersetzen, dennoch



bietet er viele Vorteile, wie zum Beispiel die Filterung und Reinigung der Luft. Außerdem fängt er Lärm ab und sorgt dafür, dass die Temperaturen etwas gesenkt werden. Ein Miniwald bindet ebenfalls große Mengen Kohlenstoffdioxid und stellt ein Zuhause für die natürliche Fauna dar.

An diesem Projekt können alle gemeinnützigen Vereine und Einrichtungen teilnehmen, eine Voraussetzung dafür ist nur, dass die zu bepflanzen Fläche dabei eine Mindestgröße von 100 m² haben muss, noch besser geeignet wäre eine Fläche zwischen 100 und 500 m². Im Kern des Projektes steht die Partizipation von Kindern und anderen Freiwilligen im Rahmen von Umweltbildungsprogrammen, denen umfangreiches ökologisches Wissen vermittelt wird. Einher mit der Bepflanzung von den Flächen geht ein Seminar, welches von Waldpädagogen geleitet wird.

Solch ein Miniwald soll auch in naher Zukunft in Aschersleben entstehen. Dabei erhält das Projekt Unterstützung von LOTTO Sachsen-Anhalt, der Ascherslebener Gebäude- und Wohnungsgesellschaft, der Schutzgemeinschaft Deutscher Wald und vom einheimischen Verschönerungsverein.

LOTTO Sachsen-Anhalt macht es durch ihr Sonder-Förderprogramm möglich, die Anschaffungskosten für den Mutterboden, das Pflanzenmaterial und die fachgerechte Begleitung der Umsetzung des Projektes vor Ort auch zu bezahlen. Die Ascherslebener Gebäude- und Wohnungsgesellschaft stellt die Fläche zur Verfügung und wird auch bei der Pflanzung des Miniwaldes helfen.

Die Partnerschule für den ersten Miniwald in Aschersleben ist die Sekundarschule „Burgschule“. Eine 7. Klasse wird sich intensiv mit dem Thema Miniwald in Städten beschäftigen. Durch einen Waldpädagogen werden zentrale Themen des Waldes den Schülerinnen und Schülern in Form eines Seminars nähergebracht und auch gleich durch die Planung und Umsetzung des Miniwaldes praktisch angewandt. Startschuss für das Miniwald-Projekt in Aschersleben ist der 20. März 2024 und der Ort des Geschehens ist eine Freifläche in der Wallstraße unterhalb der Magdeburger Brücke.



Nicht nur Theorie, sondern auch praktische Umsetzung gehört zum Miniwald-Projekt.



Scannen Sie einfach den QR-Code und Sie erfahren noch mehr zu diesem Thema.

Wer findet den Kunsträuber? AR-Rätseltour durch Aschersleben

Wer kann den Fall lösen? Wer hat das Zeug zum Detektiv? In Aschersleben kann man sich als Ermittler versuchen.

Es hat einen Raubüberfall gegeben! Das neueste Bild des lokalen Künstlers Sven Großkreutz ist aus seiner Galerie in der Altstadt gestohlen worden. Es gibt keine sichtbaren Anzeichen für ein gewaltsames Eindringen. Das Einzige, was bleibt, ist ein blutiger Fußabdruck auf dem Boden. Kommissar Claus - ein pensionierter Detektiv, der das örtliche Kriminalmuseum leitet - erhält einen Anruf, um bei der Lösung des Rätsels zu helfen. Ihr seid seine Schüler.

In diesem interaktiven Smartphone-Spiel schlüpft Ihr in die Rolle eines Krimilehrlings unter den Fittichen von Kommissar Claus und erkundet reale Orte in ganz Aschersleben auf der Suche nach Hinweisen. Sprecht mit Verdächtigen und Zeugen und folgt einer blutigen Spur quer durch die Stadt.

Dieses Spiel wurde mit der Unterstützung vieler Anwohner entwickelt und verbindet die Geschichte von Aschersleben mit einem spannenden Krimi. Alle Personen im Spiel sind echte Einwohner von Aschersleben, die bei der Entstehung dieser spannenden Geschichte geholfen haben. Ihr könnt mit ihnen im Spiel sprechen, vielleicht trifft Ihr sie auch auf der Straße.

Kommissar Claus ist ein echter Detektiv im Ruhestand und war maßgeblich an der Entstehung dieses Falles beteiligt. Ihr lernt etwas über echte Verbrechen und die wichtigsten Werkzeuge und Techniken eines Detektivs. Am Ende des Spiels könnt Ihr ihn sogar im Kriminalpanoptikum besuchen, über den Fall diskutieren und Euer eigenes Detektivzertifikat erhalten. Ihr könnt dieses Spiel alleine oder in Gruppen von bis zu drei Personen spielen. Die Geschichte wird von professionellen Synchronsprechern erzählt und kann auch in

der Gruppe gespielt werden. Um die Rätsel zu lösen, müsst Ihr Logik und Wahrnehmung einsetzen und Eure Umgebung genau untersuchen. Viele Hinweise können mit Hilfe von Augmented Reality (AR) in der realen Welt betrachtet werden.

Eine interaktive Karte führt Euch von einem Hotspot zum nächsten. Sie nutzt GPS, damit Ihr immer wisst, wo Ihr seid und wohin Ihr gehen müsst. Das komplette Spiel dauert ein bis zwei Stunden und führt Euch zu vielen der aufregenden Orte in Aschersleben sowie zu einigen versteckten Geheimplätzen.

Was man für dieses Spiel braucht? Ein Smartphone und natürlich einen Internetzugang. So wird dieses interaktive Detektivspiel auch für ganze Familien interessant.

Weitere Infos gibt es auf der Webseite www.schatztruhe-aschersleben.de

ASCHERSLEBEN ENTDECKEN!

Einfach QR-Code scannen und Sie gelangen direkt zur Schatztruhe Aschersleben!

www.schatztruhe-aschersleben.de

The advertisement features a stylized illustration of a brick building with a sign that reads 'Kriminalpanoptikum'. In the foreground, a silhouette of a detective in a trench coat and hat is walking towards the right, holding a magnifying glass. A QR code is positioned in the upper right area of the illustration. The background consists of warm, orange-toned hills. In the bottom left corner, there is a small icon of a treasure chest.

Der Einetallauf lockt immer mehr Sportler nach Aschersleben

43. *Einetallauf*
der LSG Ascania Aschersleben e.V.

Wir fördern
Sportevents in
unserer Stadt.

SWA
STADTWERKE ASCHERSLEBEN

AGW
...also gut wohnen.
Gründung 1959



14. April 2024

**Aschersleben
Herrenbreite**

www.einetallauf.de



Mehr als 600 Teilnehmerinnen und Teilnehmer werden am 14. April durch unsere schöne Stadt Aschersleben laufen oder walken. Wer dabei sein möchte, der kann sich unter www.einetallauf.de informieren und auch gleich anmelden.

In diesem Jahr haben sich die Organisatoren des Einetallaufes etwas ganz Besonderes ausgedacht. Alle Finisher ihres Laufes bekommen eine extra für den Einetallauf kreierte Medaille überreicht. Diese Medaille ist auch gleichzeitig der erste Teil einer Kollektion aus drei Medaillen, die als Gesamtergebnis einen Schuhabdruck ergeben.

Der 43. Einetallauf startet am 14. April auf der „Herrenbreite“, dem ehemaligen Landesgartenschau Gelände, mitten in der Stadt Aschersleben. Die unterschiedlichen Strecken führen zunächst durch die Innenstadt, dann aber natürlich hinaus ins Einetal. Zurück wird über die „Alte Burg“ und den Promenadenring gelaufen.

Die lange Laufstrecke führt auf einem echten Rundkurs wieder bis nach Welbsleben und wird nach 21 km gefinisht. Die anspruchsvollen und abwechslungsreichen Lauf- und Wanderstrecken werden ergänzt durch tolle Stadtansichten, mitreißende Stimmung und viele ehrenamtliche Helferinnen und Helfer. Lasst euch überraschen.

Die Mitglieder der LSG Ascania und ihre Unterstützer sind gut vorbereitet und freuen sich auf alle Teilnehmenden.

43. Einetallauf auf einen Blick:

- Einzigartige Medaille (3-Jahres-Kollektion)
- Lauf in den Frühling
- Lauf zum Solvay-Cup 2024
- Lauf für den Landes-Cup 2024
- Pokallauf der Grundschulen

Start und Ziel:
Herrenbreite, Aschersleben

Strecken:

- 21 km Stadtwerke-Lauf
- 12,5 km ASB-Lauf
- 7 km Sparkassen-Lauf
- 3 km AGW-Lauf
- 12 km Walking
- 7 km Walking
- 1 km Schnupper-Lauf

Der Einetallauf wird auch als ein Lauf des Solvay-Cups und des Landes-Cups gewertet.

▶ Weitere Infos unter
www.einetallauf.de



Scannen Sie einfach den QR-Code und Sie gelangen direkt zur Anmeldung.

Coworking in Aschersleben - Expedition am Bahnhof



Ein Platz, der es ermöglicht, produktiv zu sein, aber trotzdem nicht allein - das soll der Bahnhof von Aschersleben werden.

Lichtkegel von Taschenlampen leuchten in dunkle Räume. Staub liegt in der Luft, fliegt von einem alten Tresen, Kabel hängen aus den Wänden - Lost-Places-Gefühl mitten in Aschersleben. Ganz oben, im Gebäude: 90er-Jahre-Flair und Baustellen-Charme. Auf eine Expedition in das Bahnhofsgebäude hatten Projektentwickler der Deutschen Bahn und die Initiative "Coworking Aschersleben" eingeladen.

Denn: im Ascherslebener Bahnhof gibt es Platz. Platz für Ideen. Vielleicht könnte hier im Bahnhof schon bald ein moderner Arbeitsort mit Café-Atmosphäre entstehen. Mit großen Tischen, Konferenzräumen, Einzelbüros und einer Denk-Bar.

Zur Bahnhofsführung gekommen sind ein gutes Dutzend Besucher. Menschen aus der IT-Branche, dem Bildungsbereich, der Kreativ-Branche. Sie alle haben eines gemeinsam: Sie haben keinen festen Arbeitsort. Sie arbeiten häufig von Zuhause aus. Und: Ihnen fällt die Decke auf den Kopf. So ging es auch Janine Stoisiek, einer der beiden Initiatorinnen des Coworking-Projektes.

Die Idee: Warum nicht einfach einen Arbeitsort teilen. Einen Platz, der es ermöglicht, produktiv zu sein, aber trotzdem nicht allein. Gespräche am Kaffeeautomaten, Flurfunk am Schreibtisch, Räume für Geschäftstermine, Workshops, Konferenzen - das alles an einem Ort, an dem sich Nutzer einmieten können. Flexibel - stunden-, tage- oder monatsweise. Coworking heißt das Konzept. Solche Arbeitsumgebungen zum Teilen gibt es in vielen großen Städten. Allerdings noch nicht in Aschersleben.

Der Bedarf scheint aber da zu sein - und genau deshalb gibt es die Coworking-Aschersleben-Initiative. Vielleicht könnte im Bahnhof ein Raum für Menschen entstehen, die zum Arbeiten nicht an einen Ort gebunden sind. Ein Experiment - ob die Idee trägt, wird sich zeigen. Die Voraussetzungen im Bahnhof sind gut - und das liegt nicht nur an der guten Bahnanbindung, sondern auch daran, dass die Bahn offen ist, für alternative Nutzungen des riesigen Bahnhofsgebäudes. Das Platzangebot lässt Möglichkeiten offen. Das richtige Raum-Set-Up im Grundriss zu finden, das war das Ziel der Erkundungstour. Ein offener Ein-

gangsbereich mit Arbeitsplätzen in Kaffeehaus-Atmosphäre, ein Raum für Meetings, Einzelbüros für konzentrationsintensive Tätigkeiten oder Gespräche in vertraulicher Atmosphäre - das alles will geplant sein.

Die Arbeit beginnt jetzt! Für das Projekt braucht es Fördermittel, Unterstützer und Menschen, die mitmachen wollen. Damit im Bahnhof ein Platz entsteht, an dem nicht nur gearbeitet wird, sondern sich auch eine produktive Gemeinschaft zum Austausch trifft.

Sie möchten sich einbringen und das Projekt mitgestalten? Räume perspektivisch buchen? Nennen Sie uns Ihre Bedarfe!

Wer sich einbringen möchte: die Coworking-Initiative aus Aschersleben ist erreichbar unter info@coworking-asl.de

 **Kontakt per E-Mail:**
info@coworking-asl.de

Abwassergebühren 2024 bis 2026

Wir nutzen ganz selbstverständlich Wasser ohne Angst vor Krankheiten und Seuchen. Unsere schöne Stadt wäre ohne die neuzeitliche Kanalisation nicht denkbar. Diese bleibt unseren Augen verborgen – denn das über 180 Kilometer lange Kanalsystem des Abwassernetzes liegt unterirdisch im Boden. Daher ist kaum bekannt, welche, zum Teil sehr komplexe Technik eingesetzt wird, um das Abwassersystem umweltverträglich, störungsfrei und kostengünstig zu betreiben.

Die Stadtentwässerung befindet sich daher im ständigen Spannungsfeld zwischen ökologisch und hygienisch bestimmten Notwendigkeiten einerseits und wirtschaftlichen Erfordernissen andererseits. Diesen Spagat gilt es zu meistern. Der Eigenbetrieb Abwasserentsorgung der Stadt Aschersleben (EBA) ist für die störungsfreie Ableitung und verlässliche Reinigung des Abwassers verantwortlich. Kanalisation, Pumpwerke, Kläranlage – all das kostet Geld. Nicht nur der Betrieb, auch die Wartung, Sanierungen und Investitionen in die zukünftige Abwasserreinigung sind energie- und kostenintensiv. Diese Betriebskosten werden schließlich in Form von Gebühren auf die Nutzer umgelegt. Das Verfahren hierfür ist genau geregelt und unterliegt strengen Kriterien. Auf Grund bundesweit einheitlicher, aktueller Rechtsprechung erfolgt die Aufteilung der Abwasserkosten in eine Schmutz- und Niederschlagswassergebühr. Die Kostensplittung bewirkt eine Aufteilung der Entsorgungskosten nach dem Verursacherprinzip entsprechend den tatsächlichen Gegebenheiten und Mengen. Vor diesem Hintergrund hat der Stadtrat der Stadt Aschersleben in der Stadtratssitzung am 29. November 2023 neue Abwassergebühren, gültig für den Zeitraum 01.01.2024 bis 31.12.2026, mit den dazugehörigen Satzungen beschlossen, mit dem Ziel, weiterhin Kosten deckende Abwassergebühren zu erheben.

Trotz großer Investitionssummen können die Schmutz- und Niederschlagswassergebühren weiter auf moderatem Niveau gehalten werden und das bereits seit vielen Jahren – und werden es die nächsten drei Jahre auch bleiben. Die Abwassergebühren in Aschersleben sind im landesweiten Vergleich niedrig.



Seit dem 1. Januar 2024 gelten neue Gebührensätze.

Im Einzelnen wurden folgende Gebühren für den Zeitraum 2024 – 2026 kalkuliert:

Schmutzwassergebühr: Grundlage der Gebührenberechnungen ist bei der Schmutzwassergebühr der Trinkwasserverbrauch, da wahrscheinlich ist, dass das bezogene Frischwasser größtenteils auch wieder in das Kanalnetz zurückfließt.

Gebühr für die zentrale Schmutzwasserbeseitigung 3,07 Euro/ m³ (bisher 2,96 Euro/ m³)

Niederschlagswassergebühr: Die Niederschlagswassergebühr bemisst sich auf der Grundlage der Quadratmeter der bebauten bzw. überbauten und/oder versiegelten Fläche auf den angeschlossenen Grundstücken, von denen Niederschlagswasser abflusswirksam in die öffentliche Abwasseranlage gelangen kann. Dabei ist die Größe der versiegelten Fläche ausschlaggebend.

Gebühr für die zentrale Niederschlagswasserbeseitigung 2,49 Euro/ je volle 5 m² versiegelter Fläche (bisher 2,72 Euro/ je volle 5 m² versiegelter Fläche)

Kleinkläranlagen/Abflusslose Gruben: Grundstückseigentümer, deren Gebäude nicht an das städtische Kanalnetz angeschlossen sind, sammeln das auf ihren Grundstücken anfallende Abwasser in abflusslosen Gruben oder Kleinkläranlagen. Für die Entsorgung der Grubeninhalte sind folgende Gebühren zu zahlen:

Gebühr für die Schlamm Entsorgung aus Kleinkläranlagen 15,74 € je m³ entnommenem Fäkalschlamm (bisher 15,54 € je m³ entnommenem Fäkalschlamm)

Gebühr für die Abwasserentsorgung aus abflusslosen Gruben 12,98 € je m³ bezogenem Frischwasser (bisher 9,53 € je m³ bezogenem Frischwasser)

Das Sammeln und Transportieren erfolgt bei „vollbiologischen“ Kleinkläranlagen entsprechend den allgemein anerkannten Regeln der Technik, die Schlammabfuhr erfolgt hierbei anlagenbedingt. Der Zeitpunkt der Entleerung wird im Zuge der Wartung durch die Wartungsfirma festgelegt. Die Entsorgung von Kleinkläranlagen ohne Abwasserbelüftung (Mehrkammer-Ausfallgruben und Mehrkammer-Absetzgruben) erfolgt nach Bedarf, jedoch mindestens einmal jährlich. Abflusslose Gruben werden regelmäßig geleert.

(Garten-) Wasserzähler: Darüber hinaus werden Wassermengen, die nachweislich nicht dem öffentlichen Kanal zugeführt wurden, bei der Berechnung der Schmutzwassergebühr abgesetzt. Die Mengen sind durch geeichte Wasserzähler zu ermitteln, die fest einzubauen sind. Der Einbau der Wasseruhr ist dem Eigenbetrieb Abwasserentsorgung anzuzeigen und wird durch diesen abgenommen und verplombt. **Für diese Abnahme wird dem Gebührenpflichtigen eine Gebühr in Höhe von 35,96 Euro berechnet.**

Sämtliche Aufwendungen für Anschaffung, Ein- und Ausbau, Austausch, Unterhaltung und Eichung hat der Gebührenpflichtige zu tragen. Mit Ablauf der gesetzlichen Eichfrist (6 Jahre) ist der Wasserzähler durch den Gebührenpflichtigen rechtzeitig zu erneuern. Ob sich eine Reduktion der persönlichen Schmutzwassergebühr mittels ergänzender Wasseruhren gegenüber den Mehraufwendungen für die Installation, Wartung und Verplombung der Wasseruhren rechnet, bleibt im Einzelfall vom Grundstückseigentümer selbst abzuwägen.



Bei Störungen und Havarien: Tel. 03473 - 92 35 35
E-Mail: info@abwasserbetrieb-aschersleben.de

Projekte des Verschönerungsvereins: Richard-Bestehorn-Höhe



Im Jahr 1828 gründete sich der „Verein zur Verschönerung der Umgebungen der Stadt“. Auf den kahlen Felsen um die Burgruine wurden die ersten Bäume gepflanzt. In den Jahren 1842 bis 1845 begann durch weitere Bepflanzungen des Wolfsberges, die „Alte Burg“ zu entstehen.

1887 wurde der Verein aufgelöst. Am 28. Mai 1889 gründete sich ein neuer „Verschönerungsverein Aschersleben“ (VVA). 1905 begannen die Arbeiten zur Errichtung eines „Stadtwaldes“ zwischen Westdorfer Warte und Alter Burg.

Im Juni des Jahres 1911 wurde die „Luisenhalle“ („Luisenblick“ und „Luisentempel“) übergeben – eine Stiftung von Kommerzienrat Richard Bestehorn, Mitglied im VVA.

1926 erfolgten Anpflanzungen durch den Verschönerungsverein im Stadtwald, im Stephanspark, auf dem Nahryberg und der Wiedighöhe: 1.000 Pappeln, 1.000 Birken, 500 Kiefern, 500 Bluteichen und 100 Blautannen.

Im Jahr 1931 erhielt anlässlich des 65. Geburtstages von Richard Bestehorn (Vorsitzender des VVA von 1921 bis 1941) der Aussichtspunkt am Nahryberg den Namen „Richard-Bestehorn-Höhe“. Mit dem Aufstellen eines mächtigen Findlings sollten der Nachwelt die Verdienste Bestehorns um die Verschönerung des Stadtbildes im Gedächtnis gehalten werden.

2016 erfolgte im Rahmen des LEADER-Projektes „Gartengestalterische Erneuerung der ehemaligen Bestehornhöhe am Bestehornstein“ durch den 2011 erneut gegründeten Verschönerungsverein die Wiederherstellung des Aussichtspunktes am „Goetheblick“ (bis 1945 „Richard-Bestehorn-Höhe“) und die Restaurierung des „Richard-Bestehorn-Steines“.

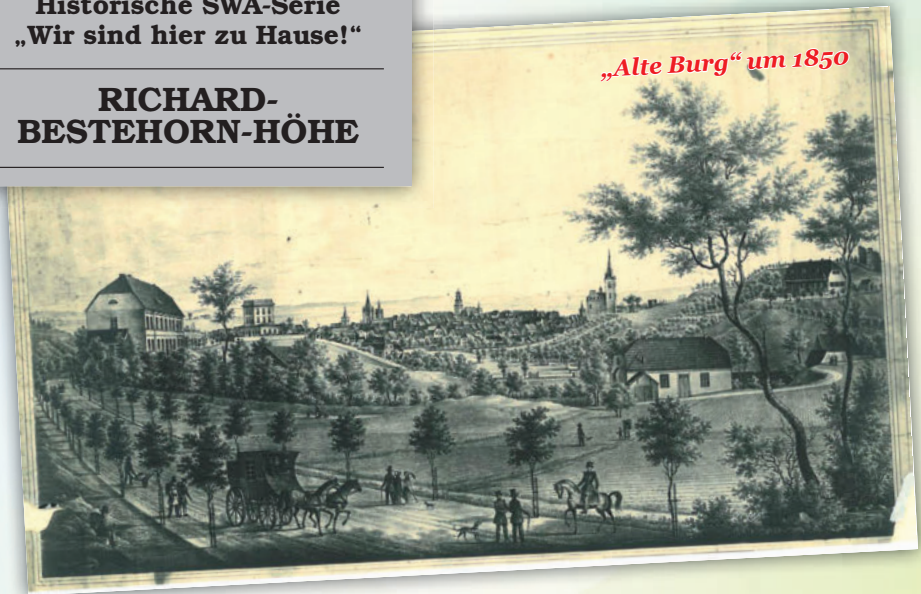


Historische SWA-Serie
„Wir sind hier zu Hause!“

**RICHARD-
BESTEHORN-HÖHE**



Stadtwald um 1906



„Alte Burg“ um 1850



Richard-Bestehorn-Höhe um 1931

Aschersleben - Richard-Bestehorn-Höhe



Fortsetzung auf Seite 12

Projekte des Verschönerungsvereins: Westdorfer Warte mit Brockenhexe



Die Westdorfer Warte bildet den höchsten Punkt des im Südwesten der Stadt Aschersleben

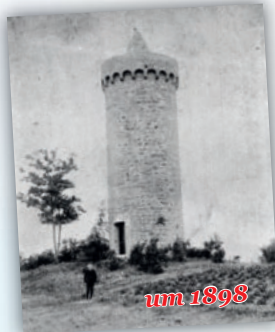
gelegenen Bergrückens. Der Turm wurde im 13./14. Jahrhundert auf dem sogenannten Wolfsberg als eine Feldwarte im Zuge der Schaffung eines Schutzringes mit weiteren elf Warten um die Stadt erbaut. Aufgrund der weiten Fernsicht, besonders in die Talfalten hinein, konnte der Turmwächter das Nahen von Feinden rechtzeitig erkennen. Ursprünglich war die Warte von einer Ringmauer umgeben.

Das kreisrunde Bauwerk hat eine Höhe von 12,2 m. Der Außendurchmesser des Turmes beläuft sich auf genau 4,9 m, die Mauerstärke beträgt 1,3 m an der stärksten Stelle und verjüngt sich auf bis zu 0,9 m. Die innere Höhe des Turmhelmes beträgt 2,70 m. Im Turm sind vier Fenster mit spitzwinkligem Sturz eingebrochen. Die Brüstung ruht auf konsolengestützten Rundbögen.

Der ursprüngliche Turmzugang befand sich in halber Höhe auf der Nordseite des Turmes. Die Wartturbesatzung gelangte über Strickleitern in das Turminnere. Der jetzige Eingang wurde erst bei der späteren Umgestaltung zum Aussichtsturm geschaffen.

Bis weit ins 16. Jahrhundert dienten die Warttürme der Sicherheit der Stadt. Mit dem Aufkommen der weitreichenden Schusswaffen verloren sie ihren strategischen Nutzen. Die überflüssig gewordenen Warten gerieten in Vergessenheit und die meisten verfielen im Laufe der Zeit.

In der zweiten Hälfte des 19. Jahrhunderts wurde die weit außerhalb der Stadt gelegene Westdorfer Warte als Pulver-



depot vom hier stationierten 10. Husarenregiment („Grüne Husaren“, bis 1884 in Aschersleben) genutzt und deshalb in der Bevölkerung auch „Pulverturm“ genannt.

1898 nahm sich der Harzklub-Zweigverein Aschersleben des Turmes an und baute ihn zum Aussichtsturm um. Von 1905 bis 1910 wurde das Umfeld des Wartturmes durch das Anlegen von Wegen und zahlreiche Anpflanzungen neu gestaltet. Dabei fand ein Gärtner 1906 im Bereich der Warte bei Anpflanzungsarbeiten eine große Anzahl historischer Silbermünzen aus dem 18. und 19. Jahrhundert, die jetzt im Museum aufbewahrt werden. Im Juni 1909 erhielt die Westdorfer Warte eine Wetterfahne in Gestalt einer „Brockenhexe“. Nicht zuletzt wegen dieser eindrucksvollen Wetterfahne wird die Warte noch heute „Hexenturm“ genannt.

Fortsetzung auf Seite 13



Historische SWA-Serie
„Wir sind hier zu Hause!“

WESTDORFER
WARTE



Projekte des Verschönerungsvereins: Die Karl-König-Gedächtnisstätte

Im Jahr 1912 wurde an der nördlichen Seite der Westdorfer Warte durch den 1889 wieder gegründeten Verschönerungsverein ein Gedächtnisstein mit Ruhebänk für dessen Mitbegründer und langjährigen Vorsitzenden Justizrat Karl König (1843-1910) angebracht. Karl König war außerdem Mitbegründer und langjähriges Vorstandsmitglied des Harzklub-Zweigvereins Aschersleben. Die „Karl-König-Gedächtnisstätte“ an der Westdorfer Warte – direkt am Schnittpunkt seines Wirkens für den Verschönerungsverein und den Harzklub – konnte also nicht besser gewählt werden.

Die zum Verweilen einladende steinerne Ruhebänk ist „überdacht“ von einem steinernen Baldachin, auf dem die Inschrift zu lesen ist: „Seinem Karl König Der Verschönerungsverein 1910“. Der Entwurf der Anlage stammte vom Mitglied des Verschönerungsvereins und Stadtbaurat Hans Heckner.

Nach den ersten gartengestalterischen Maßnahmen um die Westdorfer Warte vom Anfang des 20. Jahrhunderts wur-

den die Anlagen 1930/31 durch weitere Pflanzungen ergänzt. Mitte der 1960er Jahre wurde der Turm wieder begehbar gemacht und danach zeitweise als Aussichtsturm genutzt.

Die Gedächtnisstätte für Karl König an der Westdorfer Warte wurde in den letzten Jahren restauriert und präsentiert sich heute wieder in alter Schönheit. Auf Initiative des 2012 gegründeten neuen Verschönerungsvereins von Aschersleben wurde 2017/18 das von LEADER geförderte Vereinsprojekt „Gartengestalterische Pflegemaßnahmen an der Westdorfer Warte“ realisiert. Da die Anlagen über Jahrzehnte hinweg zum größten Teil ihren ursprünglichen Charakter verloren hatten, erfolgte durch Baumschnittarbeiten, u. a. Freischneiden zugewachsener Sichtachsen, und gartengestalterische Pflegemaßnahmen die Wiederherstellung des ursprünglichen Charakters des Standortes der Westdorfer Warte.

Durch die Annäherung an das Bild, das Turm und Umgebung einst boten, werden Einwohnern und Besuchern historische Wegebeziehungen sowie Sichtachsen zum Harz wieder erlebbar gemacht.



**Verschönerungsverein
Aschersleben e.V.**


Aktionen 2024:

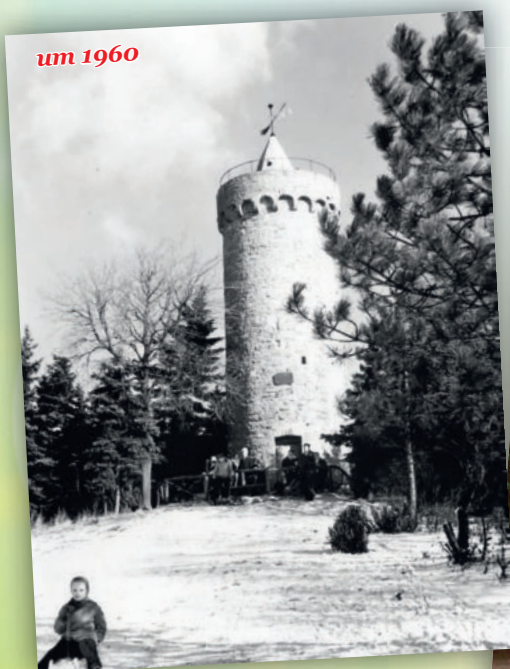
- 30.03.2024, 11 Uhr
„Mein Baum für Aschersleben“
Frühjahrspflanzung
Stadtpark Aschersleben
- 06.04.2024, 9 Uhr
Frühjahrsputz im Zoo und
Auf der Alten Burg
Treffpunkt: Zoo Aschersleben
- 14.04.2024, 8 Uhr
Infostand beim 43. Einetallauf
und Organisator des Pokals
der Grundschulen
- 07.09.2024
13. Tomatentag Aschersleben
- 16. bis 21.09.2024
2. Aschersleber Nachhaltigkeitswoche
- 22.09.2024, 9 Uhr
World Cleanup Day in der Innenstadt
- 11.10.2024, 16 Uhr
Bankfest in der Promenade
- November 2024
„Mein Baum für Aschersleben“
Herbstpflanzung
- Weitere Projekte:
 - Miniwald in Aschersleben
 - Meine Bank für Aschersleben,
 - Springbrunnen im Rosarium

Kontakt

Verschönerungsverein Aschersleben e. V.
Heinrichstraße 71, 06449 Aschersleben
Telefon: 03473 22 51 140
E-Mail: info@verschoenungsverein-aschersleben.de

Sie wollen auch Mitglied werden?
Für nur 25 Euro im Jahr können Sie
die Arbeit des Vereins unterstützen.

 Weitere Infos unter
www.verschoenungsverein-aschersleben.de



Inhaltliche Erarbeitung und
Zusammenstellung: F. Reisberg 2018

Neue Mieterbetreuerin im Team Neustadt



Nicht nur draußen weht ein Lüftchen durch die Straßen, auch bei uns frischert seit Januar eine willkommene Brise das Team auf: Ulrike Geitmann ist unsere neue

Kollegin im Team Neustadt und kümmert sich seit Anfang des Jahres gemeinsam mit Sven Hofmann um alles, was unsere zukünftigen und bestehenden Mieterinnen und Mieter in ihrem Gebiet bewegt.

Die gebürtige Ascherslebenerin hat bereits Erfahrungen bei verschiedenen Wohnungsunternehmen gesammelt. Die Abwechslung zwischen der Arbeit im Büro und der Austausch mit den Mietern vor Ort gefallen ihr besonders gut. Herzlich willkommen im AGW-Team, liebe Ulrike!

Erstes Carsharing Angebot in Aschersleben



Wer zukünftig von Aschersleben aus mit einem Carsharing-Auto und damit ohne eigenen PKW unterwegs sein möchte, hat nun Grund zur Freude: Wir etablieren gemeinsam mit der EinHarz GmbH das erste Carsharing-Angebot in Aschersleben.

Das Konzept des Carsharings ist einfach: Wer nur ab und zu ein Auto benötigt, müsste kein eigenes besitzen. Für die Nutzung ist es erforderlich, die EinHarz-App herunterzuladen und sich mit dem eigenen Führerschein sowie dem Personalausweis zu registrieren.

Weitere Infos unter www.agw-asl.de

Wohnen am Stadtmauergarten

Wer an dem großen Parkplatz Vorderbreite / Hinterbreite derzeit vorbeikommt, sieht seit einiger Zeit Bewegung auf unserer Baustelle Hinterbreite 5-7. Vor allem die sehr tiefe Grube fällt auf und lässt den einen oder anderen staunend innehalten. Ende Januar konnten hier die archäologischen Grabungen abgeschlossen werden. Diesen gingen aufwendige Pfahlbohrungen zur Sicherung der umliegenden Gebäude voraus. Ende Februar wurde der hohe Turmdrehkran (ein Obendreher) mitten in dem Baufeld aufgebaut. Anschließend konnte mit dem Fundament der dort entstehenden Tiefgarage begonnen werden. Es tut sich also endlich etwas auf der Freifläche. Denn die meisten Ascherslebener wissen, dass wir uns mit dieser Baustelle bereits einige Zeit beschäftigen und die Planung einer sehr langen Vorlaufzeit bedurfte.

In Zeiten der Altbebauung war diese Freifläche in drei schlauchartige Grundstücke von der Hinterbreite bis zur Augustapromenade aufgeteilt und bebaut. Die Hinterbreite 5 war mit einem zweigeschossigen Fachwerkhaus bebaut, das Grundstück Nummer 7 mit einem dreigeschossigen klassizistisch anmutenden Massivbau. Beide Häuser standen lange Zeit leer, was die Substanz der Wohnhäu-



ser sehr schädigte. Im Jahr 2006 musste das letzte verbliebene der Häuser aufgrund des schlechten Zustandes abgerissen werden. Seitdem verging viel Zeit. Da mit dem Abbruch die Verpflichtung des Lückenschlusses verbunden war, schlummerte die Idee eines Neubaus an dieser Stelle seither in unseren Köpfen. Seit dem Jahr 2018 befassen wir uns nun intensiv mit der zukünftigen Nutzung dieses Areals. Wir planen, die Straßenfront durch den Neubau von Häusern wieder zu schließen und so die historische Straßenansicht wieder herzustellen. Zudem trägt die Bebauung der Fläche zur Verdichtung des Stadtkerns bei.

Fortsetzung auf Seite 15



Die Hinterbreite 5 war mit einem zweigeschossigen Fachwerkhaus bebaut, welches schon im Jahr 2006 abgerissen wurde.

Wohnen am Stadtmauergarten

Auf dem großzügigen Areal von ca. 1.900 m² werden wir in der Hinterbreite 5-7 einen neuen Wohnkomplex errichten. Geplant sind drei Gebäudekörper, die sich harmonisch in ihre Umgebung einfügen. Die geplanten 20 Wohnungen und ein Gewerbe werden modern und ansprechend hergerichtet. Zudem wird eine Tiefgarage mit Stellplätzen für die Anwohner das Parkproblem vor Ort entspannen.



Hinterhaus Innenhofansicht



Ansicht Augustapromenade



Straßenansicht Hinterbreite



Rückansicht Hinterbreite

Zwei der Häuser werden die Lücke der Straßenzeile in der Hinterbreite schließen. Darin verteilen sich dann 1-, 2- und 3-Raum-Wohnungen auf vier Etagen. Die zwei ge-



Ende Januar konnten hier die archäologischen Grabungen auf der Baustelle Hinterbreite 5-7 abgeschlossen werden.

mütlichen 1-Raum-Wohnungen bieten auf 35 m² eine amerikanische Küche, ein Bad mit Dusche und eine separate Schlafnische.

Die sechs modernen 2-Raum-Wohnungen mit Wohnflächen zwischen 57 und 62 m² verfügen über eine großzügige Wohnküche, ein Bad mit Dusche und einen Abstellraum. Den größten Anteil der zwei Gebäude machen die acht 3-Raum-Wohnungen aus. Auf 78 bis 90 m² Wohnfläche findet man eine amerikanische Küche mit einem anschließenden geräumigen Essbereich und ebenfalls ein Bad mit Dusche. Und auch hier schafft ein Abstellraum Platz und Ordnung. All diese Wohnungen sind barrierearm und bequem über den Aufzug erreichbar. Die Wohnungen sind größtenteils mit Balkonen oder Terrassenbereichen ausgestattet.

Wenn Sie sich die Pläne der Außenansichten genauer ansehen, werden Sie schnell feststellen, dass zwischen den beiden straßenbegleitenden Wohnhäusern ein Durchgang die Sicht auf den Turm am Marsfeld erhält und gleichzeitig den Zugang zum dritten Neubau ermöglicht. Über den schön angelegten Innenhof wird man diesen erreichen können. Das dritte Haus wird sich im hinteren Teil des Innenhofs befinden und sich dort direkt in die Stadtmauer integrieren. Rückseitig wird das Gebäude von der Augustapromenade sichtbar sein. In diesem Haus werden vier Wohnungen angesiedelt. Jede Wohnung befindet sich allein auf einer

Etage und vermittelt so ein Gefühl des individuellen Wohnens. Eine im Erdgeschoss gelegene behindertengerechte 2-Raum-Wohnung wird über eine amerikanische Küche, ein Bad mit Dusche und einen Abstellraum verfügen.

In den drei oberen Etagen liegen die 4-Raum-Wohnungen mit Wohnflächen zwischen 117 und 119 m². Sie bestechen durch ihre großzügigen Wohnküchen, Bäder mit Dusche und Wanne sowie Abstellräume. Ganz besonders erwähnenswert sind die Balkone dieser Wohnungen. Sie erlauben einen Blick Richtung Promenade und vermitteln das Gefühl, mitten im Grünen zu sein. Ein fantastischer Gedanke.

Sie sehen also, es liegt noch eine ganze Menge Arbeit vor uns, auf die wir uns nach der langen Zeit des Wartens wirklich freuen. Wir werden Sie hier im Kundenjournal und über unsere Social-Media-Kanäle weiterhin auf dem Laufenden halten.

Wenn Sie die archäologischen Fundstücke der Hinterbreite 5-7 interessieren, verpassen Sie nicht die nächste Ausgabe von „aschersLEBEN“. Darin werden wir etwas genauer auf die Grabungen in der Hinterbreite 5-7 eingehen.

 Weitere Infos unter www.agw-asl.de

Richtfest in der Hohen Straße 21 mit positivem Förderbescheid



Etwas mehr als ein Jahr ist es her, dass der erste Spatenstich in der Hohen Straße 21 gesetzt wurde. Kurz vor dem Weihnachtsfest des vergangenen Jahres konnte symbolisch nun der letzte Nagel ins Gebälk des neuen Dachstuhls geschlagen werden. Gefeierte wurde dies traditionell mit einem Richtfest, zu dem alle Gewerke sowie am Bau beteiligten Akteure eingeladen wurden. Neben unserem Geschäftsführer Mike Eley, der die Anwesenden begrüßte und sich für die vielen Hände, die dieses Bauprojekt tatkräftig unterstützen, bedankte, sagten auch Sven Haller (mittleres Bild), Staatssekretär im Ministerium für Infrastruktur und Digitales des Landes Sachsen-Anhalt, sowie unser Oberbürgermeister Steffen Amme ein paar persönliche Worte zum Projekt.



Natürlich ist noch einiges bis zur Fertigstellung zu bewerkstelligen, doch schon heute lässt sich gut erahnen, wie die Räumlichkeiten später mit Leben gefüllt werden – schließlich sind auch schon die Gewerbeeinheiten mit einer Gastronomie, Arztpraxen und dem Bauamt der Stadtverwaltung fest vermietet. Mike Eley ist stolz auf diese Resonanz: „Das spricht für das Projekt.“

Aber nicht nur dieses Projekt setzen wir in der Hohen Straße um. Zusammen mit Steffen Amme erläuterte Mike Eley die Entwicklung in der Zufahrtsstraße zum Altstadtzentrum: „Insgesamt neun zum Teil stark sanierungsbedürftige Häuser hat die AGW in den vergangenen sechs Jahren in der Hohen Straße erworben. Immer verbunden mit dem Ziel, den Straßenzug zu entwickeln. Von den neun Häusern sind drei bereits saniert und drei weitere im Prozess. Somit werten zwei Drittel der Gebäude absehbar die markante Zufahrtsstraße deutlich auf.“



Gastronomie, Ärzte und Bauamt sind zukünftige Mieter in der Hohen Straße 21.

Insgesamt werden sich die Sanierungskosten der Hohen Straße 21/Am Grauen Hof auf über 5 Millionen Euro belaufen. Nur durch die Förderung von 60 Prozent durch Bund und Land wird dieses Vorhaben möglich. Den positiven Förderbescheid hatte Sven Haller direkt zum Richtfest mit dabei und bestätigt in seiner Rede die positive Zusammenarbeit zwischen dem Ministerium, der Stadt Aschersleben und uns.

Der Gebäudekomplex Hohe Straße 21/Am Grauen Hof zählt zu den ältesten Fachwerkhäusern der Stadt Aschersleben. Der Ursprung geht nach Befundlage der bauhistorischen Untersuchungen bis ins 15. Jahrhundert zurück. Bis ins Jahr 2000 wurde das Gebäude als Wohnhaus genutzt, danach stand es über 20 Jahre leer und verfiel zusehends. Mit dem Erwerb 2017 durch uns wurde an den Ideen und Plänen gearbeitet – ab Juli 2020 begannen die Abbruch- und Sicherungsarbeiten, im August 2022 fand der erste Spatenstich statt.

Aktuelle Bauvorhaben

Kopernikusstraße 2-8

In der Kopernikusstraße 2-8 bauen wir seit einiger Zeit einen alten und schlecht vermietbaren Plattenbau in ein modernes CO₂-freies und größtenteils energieautarkes Wohnhaus um. Die Innenausbauarbeiten sind in vollem Gange, derzeit werden die Fenster eingesetzt und die Zimmermänner arbeiten fleißig. Im Februar konnte mit der Montage der ersten Photovoltaikmodule begonnen werden. Wenn der Zeitplan weiterhin eingehalten wird, können die neuen Mieter Ende des Jahres ihr neues Zuhause beziehen.

Hohe Straße 19

Mittlerweile ist es kaum noch zu übersehen, dass unsere Hohe Straße 19 kurz vor ihrer Fertigstellung steht. Die Fassade fügt sich harmonisch in die historische Ansicht des Straßenzuges ein. Momentan erfolgen die letzten kleinen Abschlussarbeiten in der Wohnung im oberen Geschoss und dem Gewerbe. In der nächsten Ausgabe gewähren wir Ihnen einen Einblick in dieses Schmuckstück.

Hohe Straße 21

Zwei Häuser weiter arbeiten die Handwerkerfirmen ebenfalls fleißig. Im Februar konnte im straßenbegleitenden Vorderhaus der Hohen Straße 21 der Dachstuhl und die Rohbauarbeiten fertiggestellt werden. Auch die Fenster wurden dort eingesetzt, was dem Haus ein komplett neues Aussehen verleiht. Im hinteren Bereich, dem Ersatzneubau Am Grauen Hof laufen die Innenausbauarbeiten. Die Gebäudefassade zur Seite des Grauen Hofes überrascht mit einer besonderen Optik. Ein stark strukturiertes und bewegtes, detailreiches Fassadenbild entsteht hier wieder. Haben Sie sich diese Gebäudeseite angeschaut und sind Ihnen dabei die unterschiedlichen Fensterfarben aufgefallen? Von einigen aufmerksamen Bürgern wurden wir bereits darauf angesprochen. Die unterschiedlichen Fensterfarben veranschaulichen die Kleinteiligkeit der einzelnen Häuser. Dieses Gebäudeensemble wird die Hohe Straße nach seiner Fertigstellung nicht nur beleben, sondern mit seinem Detailreichtum optisch aufwerten.

Lauestraße 18-20

In der Lauestraße 18-20 trafen sich die neuen Mieter mit unserem Team, um gemeinsam neue Fliesen und Bodenbeläge auszusuchen. Die Sanierung der Wohnungen wird im Sommer abgeschlossen, sodass die Mieter die warmen Temperaturen auf ihren neuen Balkonen mit Blick ins grüne Wohngebiet genießen können.



Kopernikusstraße 2-8



Hohe Straße 21

Die Aschersleber Kulturanstalt lädt herzlich ein

■ PARKS & GÄRTEN

So 31.03.2024 / 11:30 Uhr

DER BESONDERE OSTERSPAZIERGANG Eine lyrisch-musikalische Reise durch die Stadt

In diesem Jahr schlüpft Schauspieler Klaus Heydenbluth in die Rolle von Wilhelm Friedrich Wieprecht. Der 1802 in Aschersleben geborene Komponist und Dirigent gilt als Reformator der deutschen Militärmusik und ist bekannt für den Großen Zapfenstreich. Begleiten Sie den Kammermusiker auf einen besonderen Osterspaziergang mit viel Musik, Humor und Poesie und feiern Sie mit ihm den Frühling und das Osterfest.

Fr 26.04. – 28.04.2024

PIRATENKINDERLAND

Hüpfburgenparadies mit vielen Fun-Stationen wie Piratenschiff, Piratenlabyrinth, Riesenrutsche, Kletterberg u. v. m.
Herrenbreite

■ BESTEHORNHAUS

Sa 23.03.2024 / 19 Uhr

WEINFEST

Die Winzer des rheinhessischen Weingutes Pitthan haben wieder zahlreiche edle Tropfen im Gepäck, die an diesem Abend verkostet werden wollen. Dazu werden Snacks gereicht und im Anschluss kann das Tanzbein geschwungen werden.

Sa 06.04.2024 / 19:30 Uhr

LESUNG mit Wladimir Kaminer „Frühstück am Rande der Apokalypse“

Was haben Familienalltag und Weltuntergang, globale Krisen und Mutters Kreuzworträtsel, Putin und Pilzsaison gemeinsam? Sie existieren gleichzeitig und schaffen damit eine Normalität, die vielen nicht ganz normal erscheint.



Foto: Urban Zintel

Und doch haben wir uns irgendwie darin eingerichtet. Tatsächlich war die Sorge, der Himmel könne uns auf den Kopf fallen, hierzulande schon immer weit verbreitet. Dabei liegen die Herausforderungen des Lebens oft in der Suche nach dem Ladekabel oder einem Tenor mit neun Buchstaben. Ein Glück, dass es einen Chronisten gibt, der diese eigenartige Situation mit Humor beschreibt und mit unbeirrbarem Optimismus zu verstehen versucht.

■ ALTE HOBELEI

Sa 20.04.2024 / 20 Uhr

ROCKKONZERT mit Black Rosie The female Tribute to AC/DC

Achtung! Starkstrom! Mit einem Feuer aus Leidenschaft und purem Rock'n'Roll verneigen sich BLACK/ROSIE vor ihren Idolen: AC/DC - einer der wohl größten und erfolgreichsten Rockbands aller Zeiten. Wer glaubt, harte Rockmusik sei immer noch eine Männerdomäne, der irrt gewaltig, denn bei dem Föhn kriegen selbst die härtesten Jungs weiche Knie!



Foto: Martin Huch

Druckvoll präsentieren die fünf Profimusikerinnen die Songs ihrer australischen Vorbilder. Sie leben die Musik und mit Megaröhre und unglaublicher Bühnenpräsenz bringen sie die Alte Hobelei an diesem Abend zum Kochen.

■ ZOO

So 31.03.2024 + Mo 01.04.2024

OSTERN im Zoo

Osterspaziergang mit dem Zooleiter, Osterwiese & Eierkullern, Livemusik & Unterhaltung

Mi 01.05.2024

ZOO-GEBURTSTAGSPARTY

Der Zoo Aschersleben feiert seinen Geburtstag wieder mit Spiel und Spaß und jeder Menge Programm, u. a. mit Livemusik, Clownerie, Hüpfburg u. v. m.



■ TOURIST-INFORMATION

So 14.04.2024 / 09:30 Uhr

ASCHERSLEBER SONNTAGSFRÜHSTÜCK mit der Themenführung „Über den Dächern der Stadt“

Nach einem ausgiebigen Sonntagsfrühstück folgen Sie dem Stadtführer hinauf in luftige Höhen. Mit einer der besterhaltenen Stadtbefestigungsanlagen Deutschlands und noch 15 existierenden Stadttürmen beherbergt Aschersleben einen wahren Schatz.

Treffpunkt: Grauer Hof, Am Grauen Hof 1

Tourist-Information Aschersleben
Hecknerstraße 6

Tel.: 03473. 8409440

▶ Weitere Infos unter
www.aschersleben-tourismus.de



Scannen Sie einfach den QR-Code und Sie gelangen direkt auf die Webseite der Aschersleber Kulturanstalt.

Fête ^{12.} **De La**
Musique
ASCHERSLEBEN

Fr, 21. Juni `24
INNENSTADT ASCHERSLEBEN

Ihr singt, spielt ein Instrument oder habt eine Band?
Seid dabei und begeistert Aschersleben
zum Sommeranfang mit eurer Musik.

Musiker • Bands • Chöre • Kita's
Spielmannszüge • Schülerbands u. a.
Wir wollen euch alle
auf unseren Bühnen sehen!!!

**BEWERBT
EUCH
JETZT!**

Das Anmeldeformular gibt es unter:
www.fete-aschersleben.de

hier scannen!

oder gleich



Mein Ballhaus Aschersleben – Neue Angebote für Jung und Alt



Unser Wochenprogramm für alle, die Spaß an gemeinsamer Bewegung haben.

Angebot 1

montags, 11 – 15 Uhr
Schwimmen (Schwimmbad) u/o
montags, 10 – 15 Uhr
Erholung in der Sauna

Angebot 2

montags, 17 – 19 Uhr
Kletterspaß (Kletterhalle)

Angebot 3

dienstags, 09 – 10 Uhr
Koordinations- u/o
Krafttraining im Kurs
dienstags, 10 – 12 Uhr
Tischtennis u/o Boccia
Beachvolleyball/-federball

Angebot 4

mittwochs, 07 – 10 Uhr
Schwimmen (Schwimmbad)
u/o Tischtennis +
mittwochs, 10 – 15 Uhr
Erholung in der Sauna

Angebot 5

donnerstags, 09 – 12 Uhr
Ausdauer- & Krafttraining
im Fitnessbereich

Angebot 6

freitags, 09 – 10 Uhr
Koordinations- u/o
Krafttraining im Kurs
freitags, 10 – 12 Uhr
Tischtennis, Boccia u/o
Beachvolleyball/-federball

Angebot 7

freitags, 10 – 15 Uhr
Damensauna

Angebot 8

samstags, 12 – 15 Uhr
Spiel-Spaß im Schwimmbad



Schule aus, Kidsclub an!

Montag & Donnerstag, 14 – 19 Uhr
Spaß in der Arena
und Samstag, 12 – 15 Uhr
„Spiel & Spaß“ im Schwimmbad



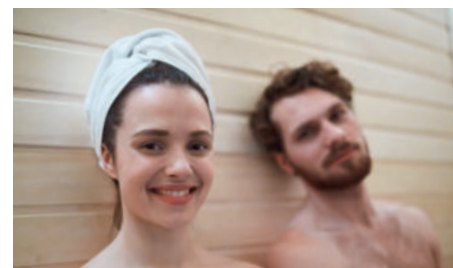
in unserer 1200 m² Indoor-Arena-Fläche

- ✓ Rollschuh/Inliner laufen
- ✓ Federball
- ✓ Stelzen laufen
- ✓ Tischtennis
- ✓ Tretmobil
- ✓ Pogo-Ball
- ✓ Kreiseln
- ✓ Murmeln
- ✓ Hula-Hupp
- ✓ Gummitwist
- ✓ Seilspringen
- ✓ Himmel & Hölle Hüpfspiel
- ✓ Wikinger-Spiel
- ✓ Jonglieren
- ✓ Jungle-Pro
- ✓ Dosenwerfen
- ✓ Riesen-Mikado
- ✓ Klettern in der Kletterhalle und vieles mehr



Entspannt etwas für die Gesundheit tun!

In unserer Saunalandschaft mit 3 Saunen (60°, 90° und Dampfsauna), einem Kalt-Tauchbecken sowie einem gemütlichen Ruheraum laden wir Sie ein, sich vom Alltag zu entfernen und einfach mal der totalen Entspannung ihren Lauf zu lassen. Eine Wohltat für Ihr Immunsystem und eine gezielte Anregung Ihres Kreislaufs. Wer für einen guten inneren Temperatúrausgleich sorgen kann, wird im Winter weniger krank.



Öffnungszeiten Sauna:

Montag	10.00 – 15.00 Uhr
Dienstag	15.00 – 20.00 Uhr
Mittwoch	10.00 – 15.00 Uhr
Donnerstag	15.00 – 20.00 Uhr
Freitag	15.00 – 20.00 Uhr
Samstag	10.00 – 15.00 Uhr
Sonn-/Feiertag	15.00 – 20.00 Uhr
Öffnungszeiten Damensauna	
Freitag	10.00 – 15.00 Uhr

Events im Ballhaus

- 29.03. „Langer Sauna Abend“ ab 17 Uhr
- 06.04. Beachvolleyball-Turnier der WIDAB
- 06.04. Handball-Derby in der Arena
HC Aschersleben – HG 85 Köthen
- 13.04. SES-Box-Gala in der Arena
Hauptkampf: WBO-Junioren-
Weltmeisterschaft im Super-
Weltergewicht mit Julian Vogel
- 11.05. Handball-Derby in der Arena
HC Aschersleben – HV R-W Staßfurt

Ballhaus
ASCHERSLEBEN

Sport- und Freizeitzentrum Ballhaus
Seegraben 7 - 8, 06449 Aschersleben
Tel. 03473 - 22 61 00
info@aschersleben-ballhaus.de
www.aschersleben-ballhaus.de